

LIVRET DE L'ÉTUDIANT

LICENCE 2^e année
Économie et gestion

2024 - 2025

Régime présentiel

LE MOT DU DIRECTEUR

En tant qu'étudiant de la Faculté d'économie de Grenoble (FEG), vous appartenez à une communauté humaine composée du personnel administratif, d'enseignants et de chercheurs, et comptant près de 3 000 étudiants. C'est cet ensemble de personnes qui contribue à faire de cette composante de l'UGA une institution dynamique et renommée, tant pour les formations dispensées, beaucoup étant ouvertes à l'apprentissage, au bout desquelles les étudiants sortent avec des diplômes reconnus que pour les recherches scientifiques qui y sont menées.

Ces années d'études en licence vont vous apporter des connaissances dont vous profiterez d'autant plus si vous êtes acteurs de ces apprentissages. A vous d'utiliser pleinement les ressources mises à votre disposition : les CM et TD auxquels vous êtes tenus d'assister, les enseignants prêts à vous aider, les services de scolarité mobilisés pour vous accompagner, etc.

Elles doivent être aussi le moment où vous déciderez de votre orientation professionnelle, aidés en cela par les choix de parcours qui vont s'ouvrir à vous au fur et à mesure de l'avancée dans vos études. A vous de vous informer sur les spécialisations que comporte la licence d'économie-gestion et sur les masters qui la prolongent et de mener votre réflexion personnelle sur votre orientation. La possibilité de valoriser des stages et d'autres expériences professionnelles, ainsi que les modules de Projet Personnel et Professionnel (PPP), vous préparent aussi à votre future vie active.

Enfin, ces années vous offrent encore l'opportunité de vous engager dans la vie collective, que ce soit en tant que représentants étudiants, membres d'associations, délégués de votre groupe de TD, tuteurs d'étudiants, etc. A vous de vivre des années épanouissantes et riches d'échanges et d'animer cette communauté dont vous êtes membres.

Je vous souhaite de profiter pleinement, et à tous ces niveaux, de vos années d'études en licence d'économie-gestion.

Hervé CHARMETTANT

Directeur de la mention Licence d'économie et gestion

LE MOT DU RESPONSABLE PÉDAGOGIQUE

Cette année sera, pour vous, une année importante au cours de laquelle vous devrez faire mûrir votre projet de formation.

Plusieurs possibilités s'offriront à vous à l'issue de la Licence 2 :

- Choix d'études courtes (Bac+3). Cela implique d'être admis(e), après sélection, dans une Licence professionnelle.
- Choix d'études longues (Bac+5). Selon le Master envisagé, vous choisirez l'un des 8 parcours offerts en 3ème année de Licence Économie-Gestion :
 - Parcours « Économie et Gestion des Entreprises » (EGE)
 - Parcours « Économie Appliquée et Analyse des Données » (E2AD)
 - Parcours « Développement Economique et Politiques Publiques » (DEPP)
 - Parcours « Ingénierie Économique et Pilotage de la Performance » (sélectif)
 - Parcours « Managerial Economics For International Markets » (sélectif)
 - Parcours « Management » (sélectif)
 - Parcours Comptabilité, Contrôle, Audit (sélectif)
 - Parcours Adjoint de direction PME-PMI (sélectif)

La plupart des enseignements de L2 sont des enseignements de tronc commun.

Toutefois, au semestre 3, pour l'UE 4 (enseignement complémentaire), vous devrez choisir l'un des deux cours suivants : Droit du travail ou Économie européenne.

De même, au semestre 4, pour l'UE 3 (méthodes quantitatives et outils pour l'économie et la gestion) vous aurez le choix entre l'enseignement de Mathématiques 4 (recommandé en vue d'intégrer le parcours E2AD en L3) et l'enseignement de Mathématiques appliquées à la gestion et, pour l'UE 4 (enseignement complémentaire), vous devrez choisir entre Démographie et économie ou Sociologie des organisations.

Vous aurez également la possibilité de faire un stage exploratoire crédité au semestre 3 ou 4.

Vous trouverez dans ce document l'essentiel de ce qui vous est utile pour l'année à venir.

N'hésitez pas à prendre contact avec nous pour plus de renseignements.

Au nom de l'équipe pédagogique et de l'équipe administrative, nous vous souhaitons une pleine réussite dans vos études.

Anne Rigollet

Clément Deghin

Responsables pédagogiques de la L2



SOMMAIRE

- 4 [CALENDRIER PÉDAGOGIQUE](#)
- 5 [PROGRAMME DES ENSEIGNEMENTS DE LA LICENCE 2](#)
- 6 [DE LA LICENCE AU DOCTORAT](#)
- 7 [LEO VOTRE INTRANET ÉTUDIANT](#)
- 8 [DES ÉTUDES À L'EMPLOI](#)
- 9 [STAGES](#)
- 10 [LES LANGUES ÉTRANGÈRES](#)
- 10 [LES PROGRAMMES D'ÉCHANGES DANS UNE UNIVERSITÉ ÉTRANGÈRE](#)
- 11 [PLATEFORME PROJET VOLTAIRE](#)
- 12 [LICENCE OPTION ACCÈS SANTÉ \(L.AS\)](#)
- 13 [POINTS IMPORTANTS DU REGLEMENT DES ÉTUDES](#)
- 15 [CERTIFICATION «ECONOMICS AND FOREIGN LANGUAGES»](#)
- 17 [VOS INTERLOCUTEURS](#)
- 18 [CHOISIR SON PARCOURS EN L3](#)
- 19 [FOCUS SUR LES MASTERS](#)
- 24 [LES SYLLABUS DU SEMESTRE 3](#)
- 33 [LES SYLLABUS DU SEMESTRE 4](#)
- 43 [ACTIVITÉS SPORTIVES ET ARTISTIQUES](#)
- 44 [VIE ASSOCIATIVE BDE ECOG](#)

CALENDRIER PÉDAGOGIQUE 2024-2025

DATES		SEMAINES	
02-sept	06-sept	SEMAINE D'ACCUEIL - AMPHIS DE RENTRÉE DES LICENCES	
09-sept	13-sept	1	Début des enseignements
16-sept	20-sept	2	
23-sept	27-sept	3	
30-sept	04-oct	4	
07-oct	11-oct	5	
14-oct	18-oct	6	
21-oct	25-oct	7	
28-oct	01-nov	INTERRUPTION PÉDAGOGIQUE	
04-nov	08-nov	8	
11-nov	15-nov	9	
18-nov	22-nov	10	
25-nov	29-nov	11	
02-déc	06-déc	12	
09-déc	13-déc	13	
16-déc	20-déc		EXAMENS
23-déc	27-déc	INTERRUPTION PÉDAGOGIQUE	
30-déc	03-janv		
06-janv	10-janv		EXAMENS
13-janv	17-janv	1	Début des enseignements
20-janv	24-janv	2	
27-janv	31-janv	3	
03-févr	07-févr	4	
10-févr	14-févr	5	
17-févr	21-févr	6	
24-févr	28-févr	INTERRUPTION PÉDAGOGIQUE	
03-mars	07-mars	7	
10-mars	14-mars	8	
17-mars	21-mars	9	
24-mars	28-mars	10	
31-mars	04-avr	11	
07-avr	11-avr	12	
14-avr	18-avr	13	
21-avr	25-avr		EXAMENS
28-avr	02-mai	INTERRUPTION PÉDAGOGIQUE	
05-mai	09-mai		EXAMENS
12-mai	16-mai		EXAMENS (12 et 13 mai)
19-mai	23-mai		
26-mai	30-mai		
02-juin	06-juin		EXAMENS Session 2
09-juin	13-juin		
16-juin	20-juin		
23-juin	27-juin		
30-juin	04-juil		
07-juil	11-juil		

Ce calendrier est un calendrier prévisionnel, les dates sont susceptibles de changer

PROGRAMME DES ENSEIGNEMENTS DE LA L2

LICENCE 2ÈME ANNÉE – SEMESTRE 3		MATIÈRES	CRÉDITS	Heures CM	Heures TD
UE1	Enseignements fondamentaux en économie	Macroéconomie 1	4	20	12
		Microéconomie 1	4	20	12
		Monnaie et finance 1	4	24	
UE2	Enseignements en gestion et d'ouverture	Comptabilité financière 1 et choix entre Cours d'ouverture* ou Stage exploratoire*	4	20	12
			2	24	
UE3	Méthodes quantitatives et outils pour l'économie et la gestion	Compétences numériques 2	3	8	24
		Mathématiques 3	3	16	15
UE4	Enseignements complémentaires	Droit du travail** ou Économie européenne**	3	24	
UE5	Enseignement transversal	Anglais 2	3		20

LICENCE 2ÈME ANNÉE – SEMESTRE 4		MATIÈRES	CRÉDITS	Heures CM	Heures TD
UE1	Enseignements fondamentaux en économie	Macroéconomie 2	4	20	12
		Microéconomie 2	4	20	12
		Monnaie et finance 2	4	24	
UE2	Enseignements en gestion et d'ouverture	Comptabilité financière 2 et choix entre Cours d'ouverture* ou Stage exploratoire*	4	20	12
			2	24	
UE3	Méthodes quantitatives et outils pour l'économie et la gestion	Statistiques inférentielles	3	16	15
		Mathématiques 4**			
		ou Mathématiques appliquées la gestion**	3	16	15
UE4	Enseignements complémentaires	Démographie et économie** ou Sociologie des organisations**	3	24	
UE5	Enseignement transversal	Anglais 3	3		20

* Les étudiants doivent choisir obligatoirement entre un cours d'ouverture ou un stage exploratoire. Le choix du stage exploratoire est lié à la validation du projet proposé en amont de la phase d'inscription pédagogique. Ce choix ne peut être effectué que sur un des deux semestres de L2.

Les cours d'ouverture sont proposés par les autres composantes de l'UGA, le service des langues vivantes et le service des sports (voir liste web). Les étudiants doivent s'assurer de la compatibilité des horaires de ce cours avec ceux des cours obligatoires avant de faire leur choix.

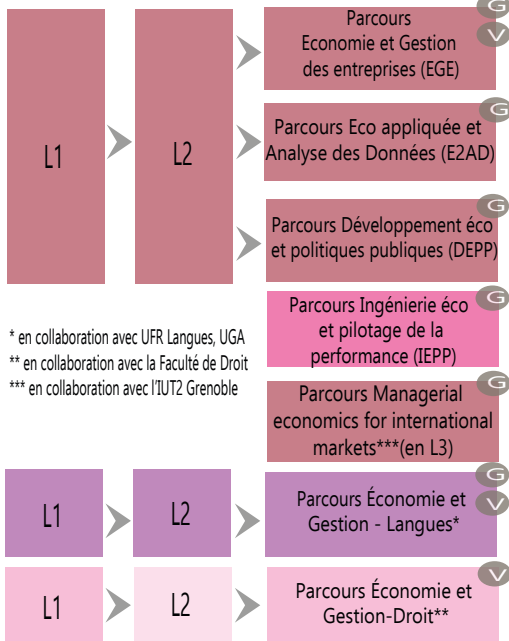
** Cours à choix. Pour le semestre 4, le choix du cours «Mathématiques 4» est recommandé en vue d'intégrer le parcours E2AD (Économie Appliquée et Analyse des Données) en L3.

DE LA LICENCE AU DOCTORAT

L1 (Bac+1) — L2 — L3 —> M1 —> M2 (Bac+5) —> Et après

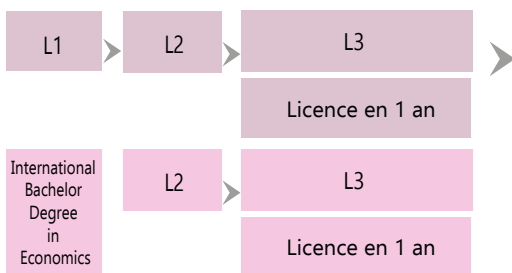
LICENCES GÉNÉRALES

Licence Économie et Gestion



* en collaboration avec UFR Langues, UGA
 ** en collaboration avec la Faculté de Droit
 *** en collaboration avec l'UT2 Grenoble

Licence Économie gestion Enseignement à distance



Licence MIASHS

Parcours Mathématiques-Informatique-Économie



LICENCES PROFESSIONNELLES (L3)

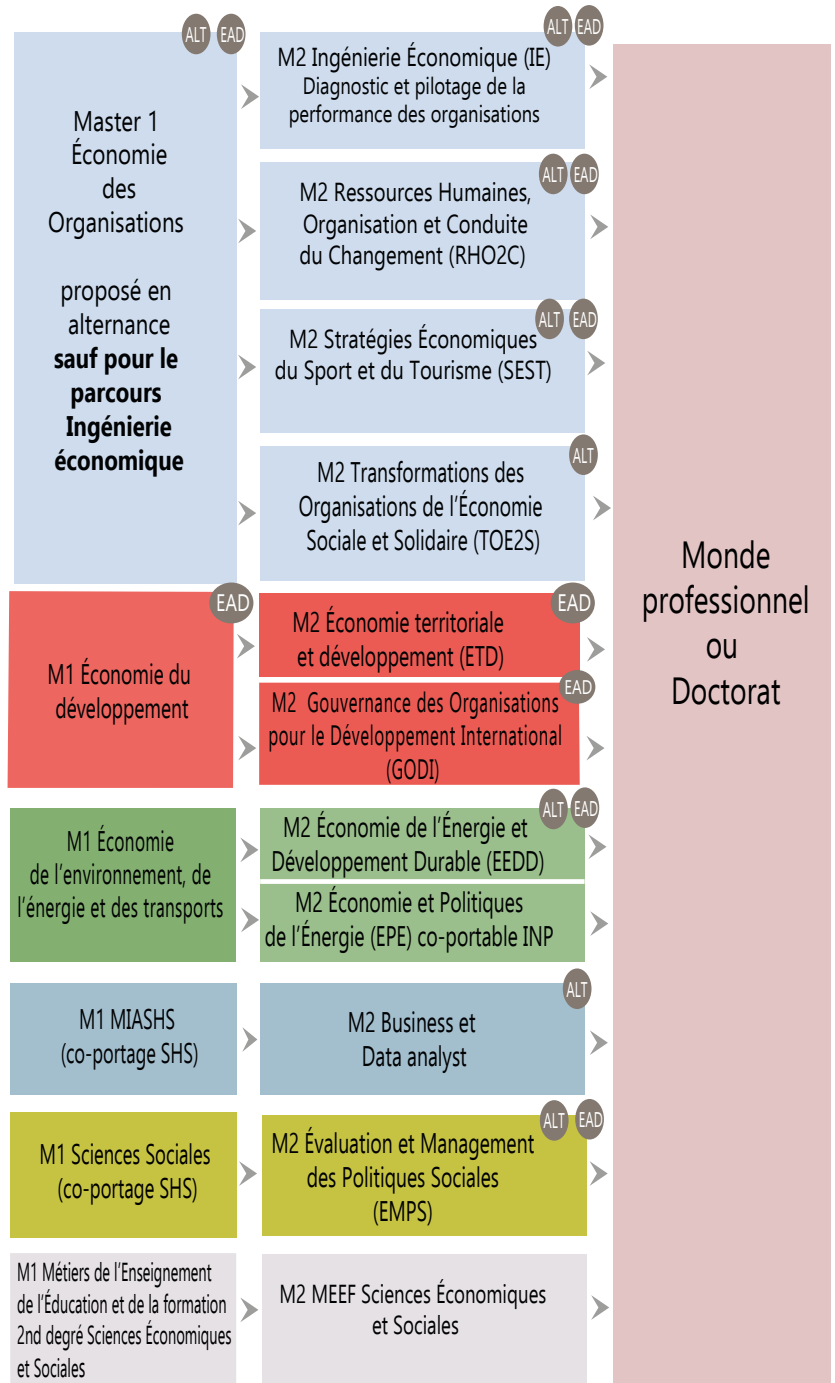
Mentions

Parcours



Lorem ipsum

MASTERS



Monde professionnel ou Doctorat

- ALT proposé aussi en Alternance (contrat professionnalisation et/ou contrat d'apprentissage)
- EAD proposé aussi en Enseignement A Distance
- G sur le site de Grenoble
- V sur le site de Valence

«LEO» VOTRE INTRANET ÉTUDIANT

LEO est le point d'entrée unique qui permet à chaque étudiant d'accéder à l'ensemble des informations, ressources et services numériques mis à sa disposition par l'université et par sa composante : agenda, messagerie, emploi du temps, relevé de notes, plateformes pédagogiques, ressources documentaires, informations liées à la scolarité, l'orientation ou la vie étudiante...

À consulter quotidiennement, LEO constitue une mine d'informations pour vos études et votre vie à l'université.

Vous pourrez y accéder que vous soyez sur le campus, chez vous ou à l'étranger !

leo.univ-grenoble-alpes.fr

VOS RESSOURCES ET OUTILS

Messagerie électronique Université Grenoble Alpes
Votre adresse universitaire est en général de la forme : prenom.nom@etu.univ-grenoble-alpes.fr
C'est l'unique adresse utilisée par les enseignants et l'administration pour vous transmettre des informations.
Pensez à :

- Signer vos courriels pour être facilement identifié par votre interlocuteur : nom prénom, mais aussi année- filière, groupe, horaire de cours, etc.
- Rediriger vos courriels sur votre adresse personnelle

Emploi du temps en ligne

Vous pourrez consulter à tout moment votre emploi du temps, être informés rapidement des changements de salles, reports de cours...

Cours en ligne

Vous pourrez accéder à vos cours via les plateformes pédagogiques (Moodle, Chamilo et Alfresco...) et à la plateforme de formation en langues du service des langues.

Relevé de notes en ligne

Vous pourrez télécharger vos relevés de notes en fin de session.

VOS IDENTIFIANTS

Pour accéder à votre intranet et aux services numériques de l'université, vous avez besoin d'un nom d'utilisateur (identifiant) et d'un mot de passe. Ils vous seront fournis avec votre carte d'étudiant.

Vous avez ensuite 2 mois pour personnaliser votre mot de passe. C'est obligatoire et cela vous permettra de pouvoir le récupérer en cas de perte

PRUDENCE EST MÈRE DE SÛRETÉ...

- . Ne prêtez jamais vos identifiants numériques
- . Fermez votre session après avoir utilisé un ordinateur du libre-service
- . Changez de mot de passe régulièrement

Si quelqu'un viole la charte avec vos identifiants (téléchargement illégal par exemple), c'est vous qui serez responsable et sanctionné (notamment privé d'accès aux ressources numériques de l'université).

DES ÉTUDES À L'EMPLOI

Soucieuse de votre réussite, l'Université Grenoble Alpes vous aide à choisir et construire votre parcours de formation et à vous préparer au mieux à votre insertion professionnelle. Ouvert à tous les publics (étudiant, lycéen, adulte en reprise d'études...), l'espace «Orientation et Insertion Professionnelle» (OIP) vous accueille tout au long de l'année universitaire.

Notre équipe vous propose un ensemble d'actions d'accompagnement : pour construire progressivement votre parcours d'études, vous orienter, vous réorienter, comprendre le monde du travail et élaborer des projets professionnels, acquérir des expériences (stages, activités associatives, jobs...) et préparer votre entrée dans la vie professionnelle.

Nous contacter

Par téléphone : +33 (0)4 57 04 15 00

Par courrier électronique :

orientation-insertion@univ-grenoble-alpes.fr

Venir sur place

Espace Orientation et insertion professionnelle

Bâtiment Pierre-Mendès-France

1er étage

151 rue des universités

38400 Saint-Martin-d'Hères

Horaires d'ouverture au public

Lundi : 9h-12h et 13h-17h.

Mardi : 13h-17h.

Mercredi, Jeudi : 9h-12h et 13h-16h.

Vendredi : fermé au public.

Un espace de documentation

Un espace de documentation est à votre disposition pour tous les domaines de formation.

Dans cet espace

- Des conseillers en orientation et insertion professionnelle vous reçoivent sans rendez-vous et vous accompagnent dans votre projet de formation, votre orientation et votre préparation à l'insertion professionnelle.
- Des permanences spécifiques sont dédiées à l'insertion professionnelle. (relecture de CV, lettre de motivation, recherche de stage...) les après-midi du lundi au jeudi.

À votre disposition

- Des ressources documentaires sur les formations, les métiers, les secteurs d'activité, l'emploi et les stages,
- Des ressources informatiques dont des logiciels d'aide à l'orientation et à l'insertion professionnelle sur des postes en accès libre et sur <https://prose.univ-grenoble-alpes.fr/>

Vous pourrez participer à :

- Des temps forts d'information sur les formations, les métiers, l'emploi
- Des forums Licences Professionnelles et Masters UGA / Faculté d'Économie en mars
- Des ateliers « bilan » personnalisés pour faire le point sur votre projet personnel et professionnel
- Des ateliers thématiques collectifs pour optimiser ses candidatures (optimiser son CV, rédiger sa lettre de motivation, se valoriser sur les réseaux sociaux) sur la construction de votre projet et la recherche de stages ou d'emploi (conférences, soirées métiers,...

Pour en savoir plus
les soirées métiers,
scannez le QR code



Des ETC préparatoires à l'insertion professionnelle

- Des Enseignement Transversaux à Choix (ETC) : dans le cadre de votre licence, vous pouvez choisir de réfléchir à votre projet, mettre à jour vos outils de candidature, vous initier à l'entrepreneuriat avec un large choix d'ETC.

Avenir : faire son bilan, construire ses projets L1, L2, L3
Construire son projet entrepreneurial S1 L3
Construire son projet entrepreneurial S2 L3
Engagement associatif, syndical S1 L1, L2, L3
Engagement associatif, syndical S2 L1, L2, L3
Préparer sa candidature : CV- Lettre - Entretien S1 L2, L3
Préparer sa candidature : CV- Lettre - Entretien S2 L2, L3

STAGES

Un stage est une occasion unique de mieux connaître la réalité de la vie professionnelle, de mûrir et consolider vos projets d'orientation et d'acquérir de nouvelles compétences. Il peut être une étape importante dans votre cheminement vers l'emploi en vous permettant d'enrichir vos expériences, de développer votre réseau et de mobiliser en situation, les acquis de votre formation universitaire. C'est ainsi un gage de bonne insertion professionnelle et d'accroissement de votre employabilité.

Les stages non crédités optionnels sont possibles sur l'année universitaire (entre le 01/09 de l'année N et le 30/09 de l'année N+1) et en dehors des périodes de cours.

Par ailleurs, des stages crédités optionnels sont possibles en L2 et en L3. Le choix à un des semestres de L1 du module "Projet personnel et professionnel" (PPP) vous permettra de mieux vous armer dans vos démarches de recherches de stage.

Dans tous les cas, Pstage est l'application pour la saisie de votre convention et pour consulter une sélection d'offres de stage. <https://pstage-uga.grenet.fr/esup-pstage/stylesheets/stage/welcome.xhtml>

Dès la L2, vous aurez la possibilité d'effectuer un "stage exploratoire" crédité (2 ECTS) dans le cadre d'un cours d'ouverture. Celui-ci peut se dérouler selon deux modalités :

- de façon anticipée entre la L1 et la L2 c'est-à-dire sur la période de vacances estivales, crédité pour le semestre 3
- ou bien de façon « perlée » sur la L2 (durant les interruptions pédagogiques et/ou les jours sans cours), pour les semestres 3 et 4.

La nature de ce stage doit vous permettre d'acquérir des compétences en rapport avec votre formation. Dans tous les cas, vous devrez avoir l'accord de la commission de validation pour valider le stage que vous souhaitez effectuer dans le cadre du cours d'ouverture de L2.

En outre, un tuteur professionnel doit être désigné pour le suivi sur le lieu de votre stage.

Il peut être effectué indifféremment dans une entreprise, une association ou une administration, le plus important étant les missions que vous aurez à charge.

Un rapport de stage devra obligatoirement être rédigé auquel l'enseignant référent de stage qui vous suivra attribuera une note tenant compte de la qualité de votre rapport ainsi que des retours de votre tuteur professionnel. En cas de note inférieure à 10, une seconde chance, consistant dans la rédaction d'une nouvelle version du rapport, vous sera offerte.

Une page moodle "Stage exploratoire de L2" permet de retrouver l'ensemble des documents utiles pour la démarche de recherche de stage, des explications sur les conditions de validation de votre proposition de stage ainsi que les formulaires afin d'adresser une telle proposition. Vous pourrez ainsi le faire dès le semestre 2 pour un stage entre la L1 et la L2.

Des réunions d'information auront lieu durant l'année universitaire pour répondre à vos questions

Coordinateur Stage en Licence : Michal URDANIVIA - michal.wong-urdanivia@univ-grenoble-alpes.fr

OUTILS D'AIDE À LA CONSTRUCTION DU PARCOURS D'ÉTUDES ET PROFESSIONNEL

- PROSE : C'est un portail mettant à votre disposition différentes ressources pour vous accompagner à construire votre projet de formation, de recherche de stage, ou d'expérience à l'international. Toutes les thématiques de l'orientation et de l'insertion professionnelle sont abordées : formations, débouchés, compétences, métiers et secteurs d'activité, stages, jobs, emplois, expériences en France et à l'international...
Quelles sont les ressources proposées sur PROSE ?
Des sites web de référence, des bases de données, des documents numériques, des témoignages vidéos, des informations à consulter sur place (à l'Espace orientation de Grenoble), l'agenda de l'orientation et de l'insertion professionnelle, toute l'actualité de l'UGA sur les réseaux sociaux.
- Vous êtes étudiant à L'Université Grenoble Alpes, vous souhaitez prendre connaissance des événements proposés à l'UGA, vous cherchez un stage, une alternance, un emploi, un job étudiant, ou souhaitez tout simplement devenir bénévole ? Trouvez sur Career Center UGA des milliers d'offres disponibles :
<https://univ-grenoble-alpes.jobteaser.com/>
- La page mon orientation permet de découvrir les formations et leurs débouchés, les secteurs..

LES LANGUES ÉTRANGÈRES

Anglais

L'objectif du cours est de consolider vos compétences langagières en anglais et de vous amener à découvrir l'anglais de spécialité tant à l'oral qu'à l'écrit, afin de pouvoir communiquer aisément en contexte universitaire et professionnel

Autres langues étrangères

Dans le cadre de votre formation, vous pouvez suivre et éventuellement valider en option un cours de langue (langues acceptées: allemand, italien, espagnol. Toutes les autres langues font l'objet de dérogation.

Dérogation à demander à Pascale Baillest : pascale.baillest@univ-grenoble-alpes.fr

Attention : il vous appartient, en choisissant une option de langues étrangères, de vérifier votre inscription auprès des instances concernées et de vous assurer des conditions associées (assiduité, évaluation...).

+ d'infos :

<https://economie.univ-grenoble-alpes.fr/formations/formation-en-langues/>

LES PROGRAMMES D'ÉCHANGES DANS UNE UNIVERSITÉ ÉTRANGÈRE

Dans le cadre de conventions internationales ou d'accords ERASMUS+, les étudiants peuvent effectuer tout ou partie de leur troisième année de licence au sein d'une université européenne ou dans une université Hors-Europe. Ce projet nécessite une préparation personnelle dès la première année en particulier en ce qui concerne le niveau de langue.

Le niveau standard est B2 pour la langue d'enseignement de l'université d'accueil. Pour les universités anglophones, un score au TOEFL ou autre test équivalent est souvent obligatoire.

La sélection, organisée en début de L2 (ou, exceptionnellement en début de L3 pour un départ en M1), prend en compte différents critères :

- Pour les départs Hors-Europe : les notes du Bac, de la L1, la motivation, la réussite en session initiale au S3 et S4.
- Pour les départs en Europe: les notes de L1, de S3, la motivation, la réussite en session initiale au S3 et S4.

En tant qu'étudiant en échange, vous devez vous inscrire à l'UGA avant votre départ (le coût de l'inscription est celui de l'UGA, pas celui de l'université d'accueil).

Vous devrez signer un contrat d'engagement qui précisera aussi les cours que vous devrez suivre dans votre université d'accueil. Ces cours devront être prédéterminés en commun accord avec le responsable de la «mobilité étudiante» de la Faculté d'économie de Grenoble et enregistrés dans un contrat d'études qui devra être signé avant votre départ dans l'université d'accueil.

En cas de réussite, les crédits acquis seront validés dans le cadre de la licence économie-gestion de la Faculté d'économie de Grenoble de l'UGA.

VENEZ NOUS RENCONTRER !

À l'entresol du Bâtiment BATEG Faculté d'économie

1241, rue des résidences - 38400 St.-Martin-d'Hères
eco-relinter@univ-grenoble-alpes.fr

+ d'infos : <https://economie.univ-grenoble-alpes.fr/international/venir-a-grenoble/>

PLATEFORME «PROJET VOLTAIRE»

Tous les étudiants de Licence d'économie et gestion ont un accès gratuit et systématique à la plateforme « Projet Voltaire ». Vous êtes inscrits de droit à la plateforme et vous recevrez en début d'année les identifiants nécessaires pour vous connecter. Si vous ne les recevez pas, contactez le référent « Projet Voltaire » (adresse ci-dessous).

Cette plateforme, accessible par tablette, ordinateur ou smartphone, est un outil d'amélioration de l'expression écrite. Vous avez ainsi le moyen de vous entraîner régulièrement afin de prendre conscience des fautes d'orthographe que vous faites régulièrement, et pouvoir les corriger. Un rappel des règles grammaticales - accord des participes passés, règles de conjugaison, etc. - est intégré à la plateforme et vous permettra ainsi de pouvoir, à terme, mieux maîtriser l'expression écrite.

Vous savez l'importance que la correction orthographique a, tant pour vos études que pour votre insertion professionnelle.

Vous devez prendre conscience que vos difficultés ne sont pas insurmontables et qu'un entraînement régulier avec « Projet Voltaire » vous aidera à y remédier. Dans le but de vous motiver à utiliser cet outil, une bonification est prévue, qui valorisera les efforts effectués pendant l'année. La note obtenue sur la plateforme est obtenue à partir de trois critères :

- Temps consacré à l'entraînement
- Niveau final atteint
- Progression par rapport au niveau initial

La bonification sera calculée à partir de cette note, avec un minimum de 7, assortie d'un coefficient de 0,03. Sa valeur sera rajoutée à la moyenne du semestre 2. Par exemple :

Une note de 5 : 0 point bonification

Une note de 10 : 0,3 point de bonification

Pour toute information complémentaire, contacter le référent « Projet Voltaire » :

herve.charmettant@univ-grenoble-alpes.fr

LICENCE OPTION ACCÈS SANTÉ (L.AS)

La Licence d'économie et gestion est une Licence avec Accès Santé (L.AS). Pour être candidat à une admission en deuxième année d'études de santé (médecine, maïeutique, pharmacie et/ou kinésithérapie) à l'issue de la première année de licence, il est nécessaire de valider au cours de l'année l'option Santé à la session initiale. L'inscription au concours d'admission en deuxième année d'études de santé nécessite une démarche particulière à effectuer au cours du second semestre de l'année universitaire.

L'option Santé équivaut à 10 crédits ECTS, se répartissant en 5 ECTS au premier semestre et 5 ECTS au second semestre :

	NOMBRE D'ECTS	OPTION SANTÉ
SEMESTRE 1	5	Sciences (physique-chimie, chimie organique, biochimie, biologie cellulaire, histologie et biologie du développement, biostatistiques)
SEMESTRE 2	3	Physiologie humaine
	2	Anatomie ou initiation à la connaissance du médicament

Les 10 ECTS de l'option Santé sont à valider en plus des 60 ECTS de la L1 d'économie et gestion. L'option Santé est un certificat d'université (CU).

Les cours seront dispensés par les enseignants de la Faculté de médecine et de pharmacie sous une forme hybride, à distance et en présentiel.

Les inscriptions se feront sur la base des candidatures au sous-voeu "Licence économie et gestion avec option Santé" sur Parcours Sup.

L'option Santé est un ensemble d'UE dont la validation ne peut être obtenue par compensation avec d'autres UE de la licence.

Lorsqu'elle est validée, l'option Santé est définitivement acquise et ne peut être repassée.

Il sera possible en L2 et en L3, si l'option Santé n'a pas été validée précédemment, de s'y inscrire à nouveau.

Pour tous renseignements, contacter : scolarite-pass@univ-grenoble-alpes.fr

Pour toute information : <https://medecine.univ-grenoble-alpes.fr/pass-las/las/>

POINTS IMPORTANTS DU RÈGLEMENT DES ÉTUDES

Les étudiants sont invités à lire attentivement le règlement d'études accessible [ici](#). Chaque année, un certain nombre d'étudiants sont confrontés à des difficultés faute d'avoir lu ce règlement ou de l'avoir mal interprété.

L'attention est particulièrement attirée sur les points suivants :

Inscription pédagogique (IP Web)

L'inscription pédagogique est de la responsabilité des étudiants qui doivent se connecter dans les délais sur l'intranet afin de faire connaître leurs choix parmi les enseignements proposés. Cette IP Web est effectuée au début de chacun des semestres.

Cela concerne certaines UE de chaque année au sein desquelles des matières sont à choisir parmi une liste. C'est le cas, en particulier, en L3 pour ce qui concerne les "cours à choix". C'est aussi le cas pour l'inscription aux « cours d'ouverture » prévus dans les enseignements des trois années de Licence. Ces cours sont au choix des étudiants entre : ETC, Sports, Langues, voire d'autres enseignements internes proposés selon les années (PPP, stage, cours à choix).

Attention : pour certains cours comme Sports, Langues ou d'autres, des démarches d'inscription spécifiques sont exigées auprès des responsables des enseignements (par exemple, test de langue). Les effectifs étant limités, vous pouvez ne pas avoir de place, les premiers demandeurs étant les premiers servis.

Au final, si vous n'êtes inscrit dans aucun cours d'ouverture, vous serez considéré comme défaillant. Signalez tout problème d'IP Web le plus rapidement possible à votre responsable d'année.

Absences en TD

La présence aux travaux dirigés (TD) est contrôlée et obligatoire, comme en cours magistraux (CM) où elle n'est toutefois pas contrôlée. Dès lors qu'un étudiant comptera des absences injustifiées (ABI) à plus du quart du nombre de séances de TD au cours d'un semestre, il aura une note de 0 dans la matière concernée. Cette sanction interviendra dès la :

-seconde séance en ABI lors le nombre de séances est de 6.

-troisième séance en ABI lorsque le nombre de séances est de 8 ou 10.

Absences en évaluation continue (EC)

Une note de 0 sera attribuée en cas d'absence justifiée en TD, si aucune évaluation n'a pu avoir lieu (absence à toutes les épreuves d'EC).

Une note de 0 sera attribuée également à une épreuve d'évaluation continue, comme un devoir commun, lorsque l'étudiant a été absent en ABI à cette épreuve. Les étudiants doivent justifier leur(s) absence(s) en TD auprès de l'enseignant le plus rapidement possible. Les justificatifs admis pour effacer une ABI sont présentés dans une liste limitative publiée sur les pages moodle d'information de la scolarité.

En cas d'absences prolongées, pour raisons médicales en particulier, c'est le secrétariat de scolarité qui doit être prévenu. Il appartient alors à l'étudiant de contacter le responsable d'année afin d'envisager une évaluation alternative, si cela est possible.

Absence en évaluation terminale (ET)

La présence à toutes les évaluations terminales est obligatoire. Une seule absence considérée comme injustifiée (ABI) par le responsable pédagogique, entraîne la mention «Défaillant» dans le relevé de notes. Celle-ci invalide le calcul de la moyenne au semestre et empêche, par voie de conséquence, la réussite à l'année.

Si vous êtes absent à une épreuve de façon justifiée, vos résultats du semestre ou de l'année seront calculés en vous attribuant la note de 0 à l'épreuve à laquelle vous étiez absent.

Seconde chance

L'étudiant ajourné en session initiale choisit librement les matières, de premier ou second semestre, à repasser en session de seconde chance, dite aussi session de rattrapage. La condition est qu'elles n'aient pas été validées en session initiale. Toutefois, si la validation a été obtenue grâce au principe de compensation, il est possible d'y renoncer selon une procédure spéciale qui demande le dépôt d'un formulaire (cf. ci-dessous « renonciation à la compensation »).

Attention : lors de la session de seconde chance, les notes d'évaluation continue sont conservées, sauf lorsqu'il s'agit d'une matière à évaluation continue intégrale (anglais par exemple...). De plus, la note de seconde chance remplace obligatoirement la note de session initiale, y compris si elle est inférieure.

En cas de doutes, il est conseillé de faire appel à votre responsable d'année pour avoir des explications précises sur les modalités de seconde chance.

Renonciation à la compensation

Il est possible de repasser en seconde chance une matière validée par compensation mais dont la note est inférieure à 10, au sein d'une UE qui n'est elle-même pas validée. Vous devez en informer le secrétariat de scolarité dans les 3 jours ouvrés après la publication des résultats du jury à l'aide d'un formulaire disponible sur la page moodle de votre année.

Cette démarche est obligatoire y compris pour les étudiants qui ont été en absence justifiée (par exemple pour maladie) lors de l'évaluation terminale de session initiale.

Attention ! Vous prenez un risque en renonçant au bénéfice de la compensation. Cette démarche vous amène à perdre la validation que vous aviez obtenue, que ce soit au semestre ou à l'année.

Dans le cadre de cette renonciation également, la note obtenue en seconde chance remplace obligatoirement celle de session initiale, même si elle est inférieure. Mais en plus, ce qui est une contrainte propre à la démarche de renonciation, vous êtes tenus de vous présenter à l'examen de seconde chance, et en cas d'absence, vous risquez d'avoir une note de 0 (absence justifiée) ou d'être défaillant (absence injustifiée).

Là encore, n'hésitez pas à contacter le responsable d'année pour vous assurer de la bonne interprétation de la règle.

Réinscription dans la même année

Le passage en année supérieure est obtenu lorsque l'année en cours a été validée, que ce soit en session initiale ou en seconde chance. Cela correspond à un résultat au moins égal à 10 de moyenne, calculé selon la règle de compensation intégrale (les matières, les UE, les semestres se compensent entre eux intégralement).

En cas d'échec, la réinscription dans la même année est de droit, qu'il s'agisse d'un redoublement, d'un triplement, voire plus.

Les UE ou le semestre acquis sont conservés et vous ne devez repasser que les UE ou les matières que vous n'avez pas validées. Vous conservez toutefois les notes des matières validées au sein d'une UE non validée, quand l'UE comporte plusieurs matières. Cette conservation ne se fait que sur la seule année de réinscription. En cas de triplement, vous devrez repasser l'ensemble des matières au sein des UE non validées.

UE par anticipation

Il est possible, sous condition d'autorisation du responsable de formation, de passer des UE de l'année supérieure « par anticipation » en cas de réinscription dans la même année (des UE de L2 par exemple pour un étudiant de L1 n'ayant pas validé son année).

Certains étudiants redoublants et ayant validé une UE souhaitent parfois repasser une matière pour améliorer la note de l'année précédente. Ceci n'est pas permis par le règlement des études.

Contactez le responsable d'année en début d'année de votre réinscription afin de faire le point sur les matières que vous devez repasser et sur la possibilité de passer des UE par anticipation de l'année supérieure.

OPEN BADGE PLURILINGUISME



L'Open Badge Plurilinguisme, c'est quoi ?

Vous aimez les langues étrangères? Vous souhaitez donner une dimension internationale à votre parcours d'études? Vous voulez que vos compétences en anglais économique et en langues étrangères soient reconnues à l'issue de votre licence économie-gestion? Vous voulez faire valoir vos compétences interculturelles pour une poursuite d'études en master ou bien pour une insertion dans le monde professionnel ?

La faculté d'Économie de l'Université Grenoble-Alpes vous propose de valoriser votre implication dans l'apprentissage de l'anglais économique en vous offrant la possibilité d'obtenir l'Open Badge Plurilinguisme UGA, avec votre licence économie-gestion. Cet Open Badge est une certification officielle de vos compétences particulières que vous pourrez faire valoir dans vos démarches (CV, dossier de candidature, etc.)

En savoir plus



Quand et comment obtenir la certification ?

À l'issue du semestre 5, vous pourrez demander à obtenir cette mention spéciale si vous avez rempli les conditions suivantes :

Conditions d'obtention de l'open badge plurilinguisme UGA

Socle formation en anglais économique	Moyenne générale en anglais supérieure ou égale à 15/20 lors des 4 semestres d'anglais (du S2 au S5)
Compétences disciplinaires en langue vivante	Choix d'au moins 1 enseignement disciplinaire en anglais (choisi au semestre 5). Validation de l'enseignement nécessaire (minimum 10/20) OU d'un ETC langue suivi sur au moins 2 semestres. Validation de l'ETC nécessaire (minimum 10/20).
Expérience internationale	Mobilité d'études d'un semestre ou plus en pays étranger OU Stage avec pratique d'une langue étrangère de 2 semaines minimum (avec justificatif). OU Stage économique réalisé en langue étrangère bien qu'effectué en France. (soumis à validation du jury). OU Expérience professionnelle à l'étranger d'une durée minimale de 2 semaines. Toutes ces expériences doivent supposer une pratique d'une LVE. Les étudiants doivent justifier de leur expérience.
Test de langue	Test de langue attestant de la maîtrise d'un niveau minimal B2 du CECRL (Test passé max 2 ans avant la demande de certification) Tests acceptés : Altissia, CLES, TOEFL, IELTS, TOEIC, examens de Cambridge (Cambridge English First, Cambridge English Advanced)

Quel calendrier ? Quelles démarches ?

Tout étudiant de licence 3 ayant rempli les conditions énoncées ci-dessus peut envoyer sa candidature par mail à Mme BAILLEST Pascale, coordinatrice langues : pascale.baillest@univ-grenoble-alpes.fr).

Les documents suivants seront à remettre, en version PDF, par voie électronique:

- **Relevés de notes** des semestres 2, 3 et 4 (le relevé de notes du semestre 5 sera transmis directement par la scolarité à Mme BAILLEST, sauf pour les étudiants en mobilité qui devront demander leur relevé de notes du S5 à l'université partenaire). Pour les étudiants ayant suivi un ETC langue au semestre 1, il faudra fournir également le relevé de notes du S1.
- **Attestation de résultat à l'un des tests de langue** mentionnés ci-dessus (Les tests de langue ayant une durée de validité de 2 ans maximum, ils devront avoir été passés entre le S2 et le S5).
- Pour les étudiants ayant effectué un stage à l'étranger ou en France en anglais: **convention de stage**.
- Pour les étudiants ayant une expérience professionnelle à l'étranger : **contrat de travail**.
- Pour les étudiants ayant effectué une mobilité à l'étranger: **relevé de notes** du semestre 5 de **l'établissement partenaire**.

Pour l'année universitaire 2024/2025, les candidatures sont à envoyer à Mme BAILLEST pour le **mardi 29 janvier 2025** à midi dernier délai

À qui s'adresser pour toute question ?

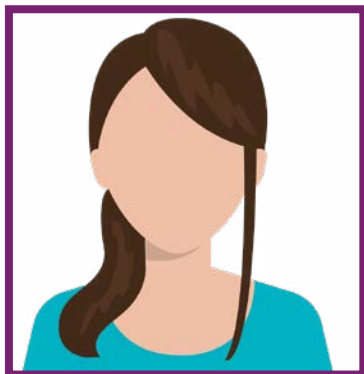
Pour toute question concernant le dispositif, n'hésitez pas à envoyer un mail à :
Mme Pascale BAILLEST, coordinatrice langues à la Faculté d'économie
pascale.baillest@univ-grenoble-alpes.fr
Bureau 3, Entresol Est, Bâtiment économie

VOS INTERLOCUTEURS POUR LA L2 ÉCO-GESTION



Hervé Charmettant
Directeur de la mention Licence économie gestion

RESPONSABLES PÉDAGOGIQUES



Anne Rigollet



Clément Deghin
clement.deghin@univ-grenoble-alpes.fr

ACCUEIL AUX PUBLICS

Lundi, mardi et jeudi de 8h30 à 12h00 et de 14h00 à 16h00

Mercredi et vendredi de 8h30 à 12h00

eco-scolarité-l2-ecog@univ-grenoble-alpes.fr

+33 (0)4 76 74 28 10

En dehors des horaires d'ouverture, merci de vous adresser à l'accueil du bâtiment

CHOISIR SON PARCOURS EN L3

À l'issue de la seconde année de licence d'économie et gestion, les étudiants peuvent choisir entre plusieurs parcours ([voir les parcours sur le site internet de la Faculté d'Économie](#)). Parmi ceux-ci, trois sont non sélectifs :

PARCOURS ÉCONOMIE APPLIQUÉE ET ANALYSE DES DONNÉES (E2AD)

Ce parcours laisse une grande place aux enseignements de techniques économétriques de traitement de données. Il requiert un niveau satisfaisant de mathématiques et il est recommandé d'avoir choisi au S4 le cours « mathématiques 4 ».

PARCOURS ÉCONOMIE ET GESTION DES ENTREPRISES (EGE)

Ce parcours est spécialisé dans la maîtrise des outils comptables et donne une connaissance approfondie des entreprises tant sur les plans de la gestion des ressources humaines, que du fonctionnement économique et du cadre juridique.

PARCOURS DEVELOPPEMENT ÉCONOMIQUE ET POLITIQUES PUBLIQUES (DEPP)

Ce parcours permet d'explorer de façon approfondie les leviers de l'action publique dans les domaines économique et social ainsi que d'aborder la question du développement économique et social.

Ces trois parcours ont une part importante d'enseignements fondamentaux en économie qui leur sont communs et s'ils permettent une spécialisation dès la L3, le choix d'un parcours n'empêche pas de postuler à différents types de Master. En outre, ils intègrent la possibilité de valoriser des expériences professionnelles ([voir page 9](#)).

Il existe au sein de la FEG également un parcours dont l'accès se fait par sélection :

PARCOURS INGÉNIERIE ÉCONOMIQUE ET PILOTAGE DE LA PERFORMANCE (IEPP)

Le parcours IEPP forme en 3 ans les managers de demain au diagnostic et pilotage de la performance des organisations à travers une licence 3 et un master 1 et 2.

Maîtrise de l'environnement macro-économique, contrôle de gestion, systèmes d'information, stratégie, finance d'entreprise, marketing, entrepreneuriat, management de projets sont les principales compétences développées.

L'originalité de cette formation est la polyvalence, qualité très appréciée des entreprises.

La professionnalisation est également un élément central du cursus et de l'approche pédagogique : des intervenants issus du monde de l'entreprise (directeur financier, acheteur, commissaire aux comptes, ...), des projets « terrain » en équipes (entrepreneuriat, missions tuteurées pour des entreprises, simulations d'entreprises, ...), des stages dès la licence 3 et enfin la possibilité de réaliser le master 2 en alternance.

Les débouchés suite à cette formation sont diversifiés: milieu bancaire, service financier et contrôle de gestion, pilotage de projet, accompagnement et financement d'entrepreneurs, marketing/commercial, consulting en informatique de gestion...

Il existe encore des parcours sélectifs, en partenariat avec d'autres composantes :

Avec l'IUT, parcours **MEFIM** (Managerial Economics For International Markets) et parcours **ADJOINT DE DIRECTION PME-PMI**.

Avec l'IAE, parcours **MANAGEMENT** et parcours **CCA** (Comptabilité, Contrôle, Audit).

Enfin, 4 Licences Professionnelles au sein de la FEG peuvent être intégrées sur sélection également. ([cf. page 6](#))

+ d'infos sur le site :

<https://economie.univ-grenoble-alpes.fr/formations/les-licences-generales/licence-economie-et-gestion/>

FOCUS SUR LES MASTERS

ÉCONOMIE DES ORGANISATIONS (EDO)

Le master Economie des Organisations de la Faculté d'Économie de Grenoble a pour objectif de former en deux années des cadres de haut niveau exerçant leurs activités d'expertise et de management au sein des organisations : entreprises, collectivités publiques, associations, ONG.

Cette formation d'excellence est reconnue au niveau national pour la qualité des enseignements qui y sont dispensés. La réputation du master Économie des Organisations est également attestée par une forte insertion professionnelle de ses étudiants. Cette réputation est reconnue par l'évaluation nationale de l'HCERES mais aussi par les nombreux partenariats noués avec les entreprises au niveau local et national.

La première année du master Économie des Organisations est accessible en formation initiale, en formation continue, en enseignement à distance et en alternance. Dès la première année du Master, 4 parcours distincts sont proposés.

Chacun de ces parcours propose un programme d'enseignements spécifiques faisant une large place à des méthodes pédagogiques actives.

- Ingénierie Économique (Diagnostic et pilotage de la performance des organisations)
- Ressources Humaines, Organisation, Conduite du Changement
- Stratégies Économiques du Sport et du Tourisme
- Transformations des Organisations de l'Économie Sociale et Solidaire

En deuxième année, une option « Gouvernance Durable des Entreprises » propose aux étudiants une initiation à la recherche, avec l'appui du Centre de Recherche en Économie de Grenoble (CREG).

Par la diversité des parcours proposés, le master Economie des Organisations offre ainsi à chaque étudiant la possibilité d'acquérir les connaissances, compétences et pratiques professionnelles nécessaires au métier qu'il aura choisi dans l'encadrement et le management des organisations.

Spécificités

Le diplôme de Master se prépare en 2 ans (M1 et M2). Dès la première année du master, vous devez choisir l'orientation thématique qui correspond au M2 envisagé. Cette première année de Master approfondit les fondamentaux en Economie et intègre des enseignements préparatoires aux spécialités de M2 proposées par la Faculté d'Économie.

+ d'infos sur le site : <https://economie.univ-grenoble-alpes.fr/formations/les-masters/>

FOCUS SUR LES MASTERS

SCIENCES SOCIALES : ÉVALUATION ET MANAGEMENT DES POLITIQUES SOCIALES (EMPS)

Le master Sciences sociales, conçu en partenariat par la Faculté d'Économie et l'UFR Sciences de l'homme et de la société - département de sociologie, est une formation pleinement inscrite dans la dynamique du site, autour des thématiques des politiques publiques, de l'innovation, de la santé et du vieillissement. EMPS est le parcours offert par les économistes, il se centre sur le pilotage des politiques sociales en faisant de l'évaluation de l'action sociale le centre des compétences à acquérir en deux ans.

À partir d'approches sociologiques et économiques, d'une ouverture à la pluridisciplinarité, le master propose trois parcours en M1 et en M2:

- Evaluation et Management des Politiques Sociales (EMPS)
- Vieillesse Handicap Santé société VH2S (proposé par SHS)
- Sociétés contemporaines à l'ère du numérique (proposé par SHS).

Les économistes accèdent, dans le domaine Droit Économie Gestion, au parcours EMPS proposé par la Faculté d'Économie.

La formation a une double vocation professionnalisation et recherche et est ouverte en formation initiale, en apprentissage (en M2) et en formation continue (M2 en enseignement à distance possible).

Objectifs

Le M1 de sciences sociales assure la formation de chargé d'études socioéconomiques en coopération avec les enseignants de SHS. La formation octroie une compétence dans le domaine du diagnostic socioéconomique. Elle assure aussi l'acquisition d'une compétence dans la maîtrise des outils et techniques, tableur, études quantitatives, méthodes d'enquête qualitative. Cette compétence est appliquée à la conduite de diagnostics et d'analyses économiques sur les problèmes de la mondialisation, de la politique macroéconomique, de l'évolution de la démographie et des besoins sociaux. Elle prépare aussi à l'analyse évaluative des politiques publiques et des stratégies des organisations notamment de l'ESS.

Le M2 de Sciences sociales prépare à l'évaluation économique des politiques sociales, sanitaires et de santé. Il prépare aussi au développement de projets d'action publique territoriale, aménagement du territoire, observatoires. Il prépare enfin à la conduite du changement et au management des structures du champ social

+ d'infos sur le site : <https://economie.univ-grenoble-alpes.fr/formations/les-masters/>

FOCUS SUR LES MASTERS

ÉCONOMIE DU DÉVELOPPEMENT (EDD)

Cette formation en deux ans (M1 - M2) perpétue une tradition de la Faculté d'Économie de Grenoble reconnue internationalement dans le domaine de l'économie du développement. Elle la renouvelle également en proposant dès la première année deux parcours distincts avec de fortes complémentarités : l'un sur le développement territorial (parcours ETD) , l'autre sur le développement international (parcours GODI). Le choix du parcours dès l'entrée en première année dessine une spécialisation professionnelle sur le management de projets de développement, un profil complété et renforcé en deuxième année par des enseignements ciblés assurés à part égale par des enseignants spécialisés et par des professionnels de haut rang.

À l'issue de ce master, le professionnel (y compris sur un profil de chercheur) est formé à la gestion et au pilotage de projets internationaux et européens, nationaux ou locaux dans des domaines comme la mise à niveau ou la réforme des institutions, l'inclusion sociale ou la lutte contre la pauvreté, l'ingénierie de politiques d'infrastructures ou de développement durable, l'appropriation par les parties prenantes des normes et standards internationaux de RSE, le renforcement des capacités sur le commerce, l'investissement, le financement, etc. Par cette formation à la méthode projets sanctionnée par un stage long et un mémoire individuel, le master répond aux besoins bien identifiés des collectivités territoriales en France et dans le monde, à ceux d'organisations internationales spécialisées, à ceux des banques, agences et bureaux d'études spécialisés sur le développement territorial/international.

Le parcours Économie Territoriale et Développement (ETD) forme des agents à l'élaboration d'outils stratégiques d'aide à la décision (intelligence économique et territoriale; diagnostics territoriaux et/ou sectoriels, stratégies de développement etc.) opérationnels pour des projets au Sud comme au Nord. L'historique de cette formation (depuis 1990) indique que les métiers types sont ceux d'agents de développement et d'agents de recherche dans les collectivités territoriales, les préfectures et ministères, les métropoles, les chambres consulaires, les organismes de coopération multi et bilatéraux, la coopération décentralisée, les groupements d'entreprises, les bureaux d'études.

Le parcours Gouvernance des Organisations pour le Développement International (GODI) forme à la conception, au pilotage et à l'évaluation de programmes ou projets d'appui ou de renforcement des capacités sur divers aspects du développement économique (indicateurs de gouvernance publique ou privée, mobilisation des ressources, financement....) et du développement durable (mise en oeuvre de standards de RSE ou de plan environnementaux...) pour le compte d'organismes de recherche et d'agences publiques nationaux, européens ou internationaux. Le souci depuis l'origine (2004) de former à l'économie politique internationale se matérialise par une combinaison équilibrée et sans équivalent en France de compétences en économie, en droit et en relations internationales.

Le master Économie du développement est accessible en formation initiale, en formation continue et en enseignement à distance. S'agissant d'un cycle intégré en deux ans, il est fortement recommandé de s'y engager dès le M1. Mais l'accès direct en M2 est également possible pour les titulaires d'un autre M1 ou équivalent.

+ d'infos sur le site : <https://economie.univ-grenoble-alpes.fr/formations/les-masters/>

FOCUS SUR LES MASTERS

ÉCONOMIE DE L'ENVIRONNEMENT DE L'ÉNERGIE ET DES TRANSPORTS (EEET)

En première année de master, le parcours Économie de l'environnement, de l'énergie et des transports apporte les enseignements fondamentaux d'économie de l'énergie et du climat.

En deuxième année, le parcours Économie de l'énergie et du développement durable est un parcours différencié professionnel/recherche, qui peut être suivi en régime présentiel, en enseignement à distance ou en alternance.

Les étudiants acquièrent les compétences suivantes :

- Comprendre le fonctionnement des marchés de l'énergie et les stratégies des principaux acteurs
- Analyser la formation des prix et les principes de tarification de l'énergie
- Comprendre et évaluer les politiques publiques en matière d'énergie et d'environnement
- Construire un bilan énergétique et un bilan gaz à effet de serre
- Définir et mettre en œuvre des plans d'actions de maîtrise de l'énergie et de réduction des émissions de gaz à effet de serre
- Maîtriser l'anglais appliqué à l'énergie

À l'issue de la formation, les étudiants sont capables d'occuper des postes de cadres et de répondre à des problématiques économiques liées à l'énergie, dans les grandes entreprises énergétiques, les collectivités territoriales, les cabinets de consultants énergie-climat, les agences publiques relatives aux questions énergétiques et climatiques. Les métiers visés sont :

- analyste des marchés l'énergie
- expert-consultant énergie/climat
- chargé de mission ou de projets énergie/climat
- chargé de mission plan climat air-énergie-territoire
- économiste de l'énergie ou de l'environnement (ex. élaboration ou évaluation des politiques publiques ; modélisation prospective)
- gestionnaire de l'énergie (gestion des approvisionnements, critères d'efficacité, etc.)
- enseignant/chercheur ou chercheur

Projet thématique et graduate school Green Transition

À partir de septembre 2021, les étudiants en première année du master EEET pourront intégrer une formation à la recherche interdisciplinaire labélisée par l'EUR Green Transition Academy. Cette option aura pour cible de former des futurs chercheurs et des experts de haut niveau, qui pourront travailler dans les collectivités ou organisations nationales et internationales.

Organisation

Chaque année est organisée en deux semestres. Des projets tuteurés facultatifs sont proposés aux étudiants. En M1 les étudiants peuvent effectuer un stage facultatif entre mi-avril et fin juillet. En M2, présentiel, le stage se déroule entre mi-mars et fin septembre et est obligatoire. Pour les étudiants en alternance, ainsi que pour les étudiants à distance, le stage peut être remplacé par un mémoire en lien avec leur activité professionnelle.

+ d'infos sur le site : <https://economie.univ-grenoble-alpes.fr/formations/les-masters/>

FOCUS SUR LES MASTERS

MIASHS BUSINESS ET DATA ANALYST (BDA)

Le master MIASHS parcours « Business et Data Analyst » forme en deux ans des spécialistes disposant d'une grille d'analyse économique pour comprendre, étudier et valoriser les données face aux enjeux de la transformation numérique de nos sociétés. A l'issue de cette formation, les étudiant-e-s auront les compétences pour maîtriser la lecture, la visualisation et l'analyse de données, transformer les données en informations stratégiques et valorisables par les décideurs, comprendre les enjeux économiques du digital, de l'IA et des Big Data, et maîtriser les logiciels spécialisés (R, Python, Analyzer, Google Analytics).

La formation s'articule autour de deux pôles de compétences : un bagage technique solide en analyse des données (méthodes statistiques, économétriques, traitement et visualisation des données) et l'analyse économique des marchés du point de vue des stratégies des firmes et des comportements de consommation (notamment, marchés de données personnelles, enjeux économiques du monde du digital). En première année sont acquises les compétences fondamentales, lesquelles sont approfondies en deuxième année. En outre, les étudiants bénéficient de cours d'anglais professionnel en M1 et en M2.

Dans le master MIASHS parcours Business et Data Analyst, la professionnalisation est assurée par : des stages en M1 (2 à 4 mois) et en M2 (4 à 6 mois), la possibilité de suivre le niveau M2 en alternance (en contrats professionnels et/ou en contrat d'apprentissage : trois semaines en entreprise, une semaine à l'université), la participation de professionnels aux enseignements, le travail sur des projets tuteurés en M1 et en M2 (dont les sujets sont donnés par des partenaires professionnels). Par ailleurs, les étudiants qui souhaitent s'orienter vers la recherche peuvent suivre des modules de formation dans la Graduate School de l'UGA (programme thématique FuturProd sur les enjeux du numérique).

Les diplômés du master occupent les métiers de Data Analyst, de Business Analyst, de Data Scientist, de Pricing Analyst, de Chargés d'Études Economiques et/ou Statistiques, dans les entreprises manufacturières ou de services, traditionnelles ou en haute technologie, dans les cabinets de data performance, dans les autorités administratives indépendantes.

+ d'infos sur le site : <https://economie.univ-grenoble-alpes.fr/formations/les-masters/>

LES SYLLABUS DU SEMESTRE 3

Macroéconomie 1

Contrôle des connaissances

Évaluation Continue et Évaluation Terminale

Objectifs du cours

Permettre aux étudiants d'appréhender le fonctionnement d'une économie nationale et les grands problèmes macroéconomiques : consommation, investissement, chômage et fluctuations de l'activité. Les initier aux différentes politiques économiques qui sont susceptibles de remédier aux dysfonctionnements de l'économie : le rôle et l'impact des politiques budgétaire, fiscale et monétaire, à travers IS-LM, le modèle de la demande globale.

Contenu

CHAPITRE 1 : La fonction de consommation

CHAPITRE 2 : La fonction d'investissement

CHAPITRE 3 : Le modèle revenu-dépense

CHAPITRE 4 : Le modèle IS-LM

Bibliographie de référence

ABRAHAM-FROIS G. (1996), *Économie Politique*, 6ème édition, Economica.

BLANCHARD O. ET COHEN D. (2017), *Macroéconomie*, 7ème édition, Pearson Education.

GUILLAUMIN C (2019), *Aide-mémoire de macroéconomie*, 2ème édition, Dunod.

GUILLAUMIN C. (2020), *Macroéconomie*, Dunod.

MANKIW G. (2019), *Macroéconomie*, 7ème édition, édition De Boeck.

Microéconomie 1

Contrôle des connaissances

Évaluation Continue et Évaluation Terminale

Objectifs du cours

Ce cours a pour objectif de permettre aux étudiants de maîtriser les principaux concepts de base de l'analyse microéconomique.

À la suite de ce cours, l'étudiant est en mesure de développer une première grille d'analyse du fonctionnement d'une économie de marché et il connaît les bases nécessaires pour le suivi de cours de Microéconomie plus avancés, comme l'Économie Industrielle.

Le cours se concentre sur l'étude du comportement du consommateur avant d'enchaîner sur la théorie du producteur et l'analyse en équilibre partiel au semestre suivant.

À l'issue de ce cours les étudiants savent :

- Modéliser les préférences du consommateur par le concept de l'utilité ordinale
- Calculer la demande optimale du consommateur compte tenu de ses préférences et de son budget
- Mesurer le bien-être des consommateurs et les implications d'une politique publique sur celui-ci

Contenu

Théorie du consommateur

Chapitre 1 – Contrainte budgétaire

Chapitre 2 – Préférences du consommateur et fonction d'utilité

Chapitre 3 – La demande du consommateur

Chapitre 4 – Le surplus du consommateur

Bibliographie de référence

PICARD, P. (1990). *Éléments de microéconomie : Théorie et application*. Montchrestien.

VARIAN, H. R. (2014). *Intermediate microeconomics with calculus : a modern approach*.

WW Norton & Company

Monnaie et finance 1

Contrôle des connaissances

Évaluation Terminale

Objectifs du cours

Le cours a pour objectifs de donner aux étudiants une vue pratique du fonctionnement et des évolutions des systèmes financiers et de leurs composantes essentielles (marchés financiers, intermédiaires financiers), puis une introduction aux instruments des marchés de titres (actions, obligations, titres de court et moyen terme) et des marchés dérivés (swaps, contrats à terme, options).

Contenu

- Première partie – Systèmes financiers (missions et évolutions, types de marchés, types d'intermédiaires financiers).
- Deuxième partie – Instruments des marchés de titres (actions, obligations, titres de court et moyen terme).
- Troisième partie – Instruments des marchés dérivés (swaps, contrats à terme, options).

Bibliographie de référence

BIASUTTI J-P., BRAQUET L., *Comprendre le système financier*, 3e éd., Bréal, 2018.

CHAVAGNEUX C., *Une brève histoire des crises financières*, La Découverte, 2013.

CHESNEY M., *De la grande guerre à la crise permanente*, Presses polytechniques et universitaires romandes, 2015.

COUPPEY-SOUBEYRAN J., *Monnaie, banques, finance*, PUF, 2015.

DUBREUILLE S., KARYOTIS C., *Introduction à la finance de marché*, Pearson 2015.

JACQUILLAT B., *Les 100 mots de la finance*, 6e éd., PUF, « Que sais-je ? », 2013.

JACQUILLAT B., *Les 100 mots de la crise financière*, 5e éd., PUF, « Que sais-je ? », 2013.

LE SAOUT E., *Introduction aux marchés financiers*, 5e éd., Economica, 2016.

MISHKIN F., *Monnaie, banque et marchés financiers*, 10e éd., Pearson, 2013.

MONTOUSSE M. (dir.), *100 fiches pour comprendre la bourse et les marchés financiers*, 5e éd., Bréal, 2012.

NORMAND E. (dir.), *Réussir l'examen certifié AMF*, 5e éd., Pearson, 2017.

PHILIPPONNAT T., *Le capital, de l'abondance à l'utilité*, Rue de l'échiquier, 2017

Comptabilité financière 1

Contrôle des connaissances

Évaluation Continue et Évaluation Terminale

Objectifs du cours

Comprendre la logique du système comptable en vue d'élaborer les documents de synthèse : bilan, compte de résultat et annexe.

Contenu

Introduction générale : normalisation et principes

Chapitre 1 : Le bilan

Chapitre 2 : Comptes, partie double et système comptable

Chapitre 3 : Le compte de résultat – Les comptes de gestion

Chapitre 4 : La TVA

Bibliographie de référence

Tout ouvrage concernant l'UE 9 du DCG – Comptabilité (anciennement « Introduction à la comptabilité »). Les éditions DUNOD et FOUCHER sont recommandées

Compétences numériques 2

Contrôle des connaissances

Évaluation Continue et Évaluation Terminale

Objectifs du cours

Ce cours s'articule avec le cours de 1ère année pour permettre l'acquisition des compétences numériques référencées au niveau européen, et des compétences répondant aux usages de traitement des données avec le tableur utile dans la filière Économie-Gestion. Il est aussi abordé les notions théoriques et pratiques concernant les documents composites, les outils de présentations et le travail sur les images associées.

Contenu

L'image numérique comme fil conducteur :

- S'intéresser à ce qu'est une image numérique
- Comprendre formats de fichiers libres/propriétaires, les notions de licence
- Tenir compte des enjeux de l'interopérabilité
- S'intéresser à la propriété intellectuelle et aux droits associés
- Être responsable face aux réglementations concernant l'utilisation de ressources numériques
- Adopter les règles en vigueur et se conformer au bon usage du numérique

Acquérir des compétences numériques pratiques

- Préparer ou adapter un document pour le diffuser
- Réaliser un document composite
- Réaliser une présentation via un logiciel dédié
- Maîtriser les fonctions conditionnelles et les fonctions de recherche dans le tableur

Bibliographie de référence

MENESR (2017), *Site national de PIX*. [En ligne]. <https://pix.fr/> (consulté le 24/6/2021).

Mathématiques 3

Contrôle des connaissances

Évaluation Continue et Évaluation Terminale

Objectifs du cours

L'optimisation de fonctions de plusieurs variables réelles est centrale dans la théorie économique. Ce cours présente les premiers outils mathématiques permettant de traiter des problèmes d'optimisation, libre ou sous contraintes, pour des fonctions numériques à deux variables réelles.

Contenu

- Fonctions numériques de deux variables réelles : domaine de définition, représentation graphique (courbes de niveau), gradient, approximation linéaire
- Optimisation libre : conditions des premier et second ordres
- Optimisation sur un domaine : méthode graphique, par substitution, conditions de Lagrange

Bibliographie de référence

EDWARD T. DOWLING Ph. D, *Mathématiques pour l'économiste*, Série Schaum

FERRER Olivier, *Maths pour économistes*, vol.2, de boeck éditions

CARL P. SIMON, LAWRENCE BLUME, *Mathématiques pour économistes*, de boeck éditions

Droit du travail

Contrôle des connaissances

Évaluation Terminale

Objectifs du cours

L'objectif du cours de droit du travail est de permettre aux étudiants d'appréhender la dimension juridique des relations de travail en connaissant les droits et les obligations qui pèsent sur les employeurs et les salariés.

Contenu

- Introduction : les grandes dates du droit du travail, les normes applicables, le contrôle et la sanction de l'application de ces normes.
- Partie 1. La relation individuelle de travail : conclusion, exécution et rupture du contrat de travail.
- Partie 2. Les relations collectives de travail : les instances représentatives du personnel, la négociation-collective, les droits des salariés dans l'entreprise, les conflits du travail.

Bibliographie de référence

DOCKES E., AUZERO G. et Baugard D. (2022), Droit du travail, Précis, Dalloz

LIEUTIER J.-P (2022), Droit du travail 2023, Mémentos, Dalloz

RAY J.-E. (2022), Droit du travail – Droit vivant, Liaisons Sociales

FAVENNEC-HERY F., VERKINDT P.Y. et DUCHANGE G. (2022), Droit du travail, Manuels, LGDJ

TEYSSIER B. (2023), Droit du travail - Relations collectives, Manuels, Lexisnexis

Économie Européenne

Contrôle des connaissances

Évaluation Terminale

Objectifs du cours

Le cours présente et analyse les principales caractéristiques de l'économie européenne dans toutes ses dimensions (historique, économique, géopolitique, monétaire et financière). Dans cette perspective, la première partie a pour objectif de détailler les principales institutions de l'Union européenne (UE), leur fonctionnement et le rapport entre les différents acteurs qui composent l'UE. De même, cette partie cherche à mettre en avant le poids économique de l'UE, élément clé qui fonde son attractivité. En particulier, les principes d'approfondissement et d'élargissement sont expliqués.

La seconde partie resitue les éléments précédents dans le cadre des nombreux défis auxquels doit faire face l'Union. En effet, de nombreux dysfonctionnements internes perturbent la dynamique de l'UE, et menacent même son existence ou sa légitimité. Pour autant on peut dire que l'UE reste dynamique, au sens où ses institutions s'adaptent, qu'elles relèvent des défis et peuvent innover face aux situations de crise.

Contenu

Le cours est organisé en deux grandes parties :

Partie 1 – Les grandes caractéristiques de l'économie européenne

Partie 2 – Débats d'actualité et difficultés : une économie européenne sous tension ?

Bibliographie de référence

ARRIGNON M. (2016), *Gouverner par les incitations. Les nouvelles politiques sociales en Europe*, Presses Universitaires de Grenoble (introduction puis chapitres 1 et 4).

BARTHE M.-A. (2017), *Économie de l'Union européenne*, Economica.

VALLET G. (2016), *Économie. Les Grandes notions*, Ellipses (chapitre 8).

OFCE (2021), *L'économie européenne 2021*, La Découverte.

Anglais 2

Contrôle des connaissances

Évaluation Continue en session initiale et Évaluation Terminale en seconde chance

Objectifs du cours

L'objectif du cours est de consolider vos compétences linguistiques en anglais général et de vous amener à découvrir l'anglais de spécialité (anglais de l'économie et de la gestion) tant à l'oral qu'à l'écrit, afin de pouvoir communiquer aisément en contexte professionnel. Afin de progresser, vous pouvez travailler votre anglais en autonomie en suivant les liens indiqués sur les pages "Langues" du site internet de la faculté.

Contenu

Le cours, conçu en fonction de la grille de compétence du CECRL, s'articule autour de plusieurs axes :

- Compréhension écrite et orale (étude de documents écrits et oraux en langue anglaise traitant de questions économiques et sociales et des problèmes liés à l'entreprise et à la finance).
- Expression orale, entraînement à la prise de parole individuelle en continu à partir de notes.

Thèmes: Work and Motivation (unit 2); Products (unit 11); Marketing (unit 12); Advertising (unit 13)

Bibliographie de référence

MCKENZIE I. (2010), *English for Business Studies, A course for Business Studies and Economics students*, Cambridge University Press. (couverture jaune).

LES SYLLABUS DU SEMESTRE 4

Macroéconomie 2

Contrôle des connaissances

Évaluation Continue et Évaluation Terminale

Objectifs du cours

Ce cours s'inscrit dans la suite du cours de macroéconomie 1. Il vise tout d'abord à étudier les hypothèses et les concepts liés à l'ouverture de l'économie : analyse de la balance des paiements, définition du taux de change et présentation des régimes de change.

Puis ce cours présente les conséquences des politiques économiques en économie ouverte : le modèle Mundell-Fleming. Ce modèle, également appelé modèle IS-LM-BP, est une extension du modèle IS-LM en économie ouverte.

Ensuite, ce cours étudie les modèles macroéconomiques tenant compte de la dynamique des prix et présente les conséquences sur la conjoncture économique des politiques économiques à court et moyen termes.

Contenu

CHAPITRE 1 : Balance des paiements et régimes de change

CHAPITRE 2 : Le modèle Mundell-Fleming

CHAPITRE 3 : Le modèle offre globale/demande globale

CHAPITRE 4 : La courbe de Phillips et le rôle des anticipations

Bibliographie de référence

BLANCHARD O. ET COHEN D. (2017), *Macroéconomie*, 7ème édition, Pearson Education.

GUILLAUMIN C. (2020), *Macroéconomie*, Dunod.

HAIRAULT J.-O. (2001), *Analyse macroéconomique*, La Découverte.

MANKIOW G. (2019), *Macroéconomie*, 7ème édition, édition De Boeck.

Microéconomie 2

Contrôle des connaissances

Évaluation Continue et Évaluation Terminale

Objectifs du cours

Ce cours a pour objectif de permettre aux étudiants de maîtriser les principaux concepts de base de l'analyse microéconomique.

À la suite de ce cours, l'étudiant est en mesure de développer une première grille d'analyse du fonctionnement d'une économie de marché et il connaît les bases nécessaires pour le suivi de cours de Microéconomie plus avancés, comme l'Économie Industrielle.

Faisant suite au cours de Microéconomie 1 du précédent semestre, nous abordons ici la théorie du producteur pour boucler sur l'analyse en équilibre partiel concurrentiel. Une fois ces deux aspects fondamentaux étudiés, le cours se termine par une première analyse d'une situation de concurrence imparfaite avec le cas du monopole.

À l'issue de ce cours les étudiants savent :

- Calculer les demandes conditionnelles en facteurs de production
- Obtenir l'offre du producteur à court et long terme
- Calculer les quantités d'équilibre, le prix d'équilibre et le nombre de firmes dans un marché
- Identifier et comprendre la tarification de monopole

Contenu

Théorie du producteur

Chapitre 1 – Technologie et fonction de production

Chapitre 2 – Les fonctions de coût

Chapitre 3 – Offre de la firme concurrentielle

Équilibre concurrentiel

Chapitre 4 – Équilibre concurrentiel

Concurrence imparfaite

Chapitre 5 – Le monopole

Bibliographie de référence

PICARD, P. (1990). *Éléments de microéconomie: Théorie et application*. Montchrestien.

VARIAN, H. R. (2014). *Intermediate microeconomics with calculus: a modern approach*.

WW Norton & Company

Monnaie et finance 2

Contrôle des connaissances

Évaluation Terminale

Objectif

Le cours a pour objectifs de donner aux étudiants une vue théorique et pratique de la monnaie et de l'activité bancaire, de leur faire comprendre les fondements de la politique monétaire, de leur faire discuter les conditions d'efficacité de la politique monétaire.

Contenu

- Partie 1 : La monnaie (les fonctions de la monnaie, la nature de la monnaie, la valeur de la monnaie, la circulation de la monnaie, l'intermédiation monétaire).
- Partie 2 : Les banques (les facteurs de la liquidité bancaire, gestion et bouclage de la liquidité bancaire, la symbiose banques/marchés, la banque comme entreprise produisant des services financiers, la banque comme élément du système financier et l'approche prudentielle).
- Partie 3 : La politique monétaire (organisation de la politique monétaire, théorie et objectifs de la politique monétaire, stratégies de politique monétaire, moyens utilisés et résultats) et la stabilité financière.

Bibliographie de référence

VOISIN (2019), *Comprendre la monnaie et les politiques monétaires*, Bréal.

CHABERT (2014), *Manuel d'économie bancaire appliquée*, 2ème éd., Revue Banque Edition.

COUPPEY-SOUBEYRAN (2017), *Monnaie, banques, finance*, Quadrigue manuels, PUF.

MISHKIN (2013), *Monnaie, banque et marchés financiers*, Pearson.

SCIALOM (2013), *Économie bancaire*, 4ème éd., Coll. Repères, La Découverte

Comptabilité Financière 2

Contrôle des connaissances

Évaluation Continue et Évaluation Terminale

Objectifs du cours

Comprendre la logique du système comptable en vue d'élaborer les documents de synthèse : bilan, compte de résultat et annexe.

Contenu

Première Partie : Opérations courantes

- Chapitre 1 : Achats et ventes
- Chapitre 2 : Approfondissement des immobilisations : incorporelles, financières et production immobilisée.

Deuxième Partie : Travaux d'inventaire

- Chapitre 3 : L'amortissement des immobilisations
- Chapitre 4 : Les dépréciations des actifs
- Chapitre 5 : Les provisions pour risques et charges
- Chapitre 6 : Les régularisations

Conclusion : Clôture de l'exercice et documents de synthèse

Bibliographie de référence

Tout ouvrage concernant l'UE 9 du DCG – Comptabilité (anciennement « Introduction à la comptabilité »). Les éditions DUNOD et FOUCHER sont recommandées.

Statistiques Inférentielles

Contrôle des connaissances

Évaluation Continue et Évaluation Terminale

Objectifs du cours

Le cours vise à apprendre les outils statistiques permettant d'obtenir des renseignements concernant les paramètres d'une population sur la base d'un ensemble d'observations (ou d'individus) provenant de cette population. Particulièrement, il permet de :

Savoir et pouvoir modéliser un problème de décision statistique et mesurer la notion de risque dans un environnement incertain.

Tirer des conclusions au niveau d'une population à partir des données d'un échantillon.

Développer la rigueur, la compétence analytique, et l'esprit de synthèse.

Le cours est assez orienté vers les applications et, de ce fait, la démarche de résolution est réalisée à partir d'exemples concrets pris dans différents domaines du monde professionnel.

Contenu

- Partie I – Lois de Probabilités : Variables aléatoires, espérances, variances et calculs de probabilité.
- Partie II – Échantillonnage et Estimation par Intervalle de Confiance : Estimer les paramètres qui caractérisent une population (le cas de la moyenne et de la proportion) à partir d'un échantillon obtenu par un procédé d'échantillonnage dans la population. Estimation par intervalle de confiance prenant en compte la qualité d'estimation (se mesurant par l'écart-type ou variance de l'estimateur).
- Partie III – Tests d'hypothèses : Des « procédés » permettant de décider si des hypothèses s'exprimant en fonction des caractéristiques de la population peuvent être confirmées à partir d'un échantillon extrait de la population.

Bibliographie de référence

F, DEBORD J, FREDON D. (2007), *Probabilités et statistique*, Dunod.

DENGLOS G. (2008), *Statistique et probabilités appliquées*, PUF.

Mathématiques 4

Contrôle des connaissances

Évaluation Continue et Évaluation Terminale

Objectifs du cours

Compléter la formation obtenue en algèbre acquise dans les cours de « mathématiques 2 ».

Cette formation peut-être vue aussi comme un tremplin pour les étudiants qui suivront par la suite les cours de « mathématiques 6 » et (ou) d'économétrie.

Contenu

Étude des matrices : Matrices, cofacteurs, inversion de matrices, déterminants, espaces vectoriels, diagonalisation, espaces propres, valeurs propres, applications aux suites récurrentes linéaires

Matrice hessienne : caractérisation de la (semi)-définie positivité (négativité) à l'aide de ses mineurs (diagonaux)-principaux

Bibliographie de référence

M.F. BARA, D. BARNICHON, L. GERMA, M.J. LABOURÉ, B. LAVAT, H. MALLE, *Grand amphi économie, Mathématiques et statistiques appliquées à l'économie, Cours-méthodes-exercices corrigés*, Bréal

J. HÉDI, *Mathématiques: toute l'algèbre en prépa ECE*, Ellipses

K. MADÈRE, *ECE 1ère année, Analyse-Algèbre, 1ères années de classes préparatoires économiques et commerciales*, option économique, Ellipses

C. PALLEZ, *CPEC option économique, Exercices de mathématiques, de la terminale à la grande école de management*, Ellipses

C. P. SIMON, L. BLUME, *Mathématiques pour économistes*, De Boeck éditions.

Mathématiques appliquées à la gestion

Contrôle des connaissances

Évaluation Continue et Évaluation Terminale

Objectifs du cours

Le cours présente quelques techniques quantitatives permettant l'analyse et le traitement de problèmes posés aux entreprises. Il s'agit, dans la mesure du possible, de rationaliser la prise de décision. Nous parcourons toutes les étapes de ce processus, de la simple formalisation à la résolution informatique sur tableur, puis à l'analyse post-optimale.

Contenu

- Programmation linéaire : formalisation d'un programme, résolution sur tableur (solveur), programme dual
- Programmation en nombres entiers : variables binaires, résolution sur tableur
- Éléments de théorie des graphes : chaînes, cycles, nombre chromatique, plus court chemin (Dijkstra), plus long chemin et application à la gestion de projet (ordonnancement, graphe M.P.M, diagramme de Gantt)

Bibliographie de référence

ZOUHHAD R., VIVIANI J-L., BOUFFARD F., 2002, *Mathématiques Appliquées*, DECF, Epreuve n°5, Expert Sup, Dunod

DUMOULIN D., 1990, *Mathématiques de Gestion*, DECF, Economica

RIQUIN M., 1998, *Mathématiques Appliquées*, DECF UV 5, Ellipses

Démographie et économie

Contrôle des connaissances

Évaluation Terminale

Objectifs du cours

Ce cours consiste à présenter les principaux outils de l'analyse démographique pour les mettre au service de l'analyse économique, afin d'éclairer certaines questions macroéconomiques, au prisme de la variable population. Il s'agit de mettre en avant des enjeux économiques soulevés par l'évolution de la population (augmentation / diminution / modification de la structure par âge ...) mais aussi de confronter les analyses théoriques pour éclairer des débats ou controverses.

Contenu

Le cours est structuré autour de 5 grandes questions, permettant de lier les apports de l'approche démographique à des enjeux économiques contemporains. Ces questions sont assez indépendantes les unes des autres, mais mobilisent des outils démographiques communs (taux, quotients, pyramide des âges, diagramme de Lexis, moyenne et médiane ...)

- Question 1 : La France est-elle un vieux pays ?
- Question 2 : Population et croissance économique : La dynamique démographique actuelle ; un atout pour la croissance économique mondiale ?
- Question 3 : Comment la structure de la population joue sur l'emploi dans l'UE ?
- Question 4 : Protection sociale en France : Des défis démographiques et/ou économiques ?
- Question 5 : Dynamique démographique et développement durable : Réduire les inégalités environnementales : un enjeu du 21^e siècle ?

Bibliographie de référence

CHESNAIS J.C., 2005, *La démographie*, PUF, Paris.

DE LUCA BARRUSE V, *Démographie sociale de la France*, Paris, 2009

LAURENT ÉLOI, *Introduction. La transition juste. Un nouvel âge de l'économie et de l'environnement*, Revue de l'OFCE, 2020/1 (165), p. 5-20. DOI : 10.3917/reof.165.0005. URL : <https://www.cairn.info/revue-de-l-ofce-2020-1-page-5.htm>

VERON Jacques, *Démographie et écologie*, Repères, la découverte, Paris, 2013 2017

VIDAL Annie, *Démographie, les outils et exercices corrigés*, PUG, l'Économie en plus, Grenoble, 2001

Zaninetti Jean-MARC, *Le monde habité. Une géographie des peuplements*, La documentation française, Paris, 2017

Sociologie des organisations

Contrôle des connaissances

Évaluation Terminale

Objectifs du cours

Ce cours de sociologie des organisations a deux objectifs principaux :

- familiariser les étudiant.es à la pensée, aux méthodes ainsi qu'aux cadres théoriques de la sociologie.
- montrer la diversité des types d'organisations qui existent ainsi que leurs fonctionnements à travers différents thèmes qui sont les chapitres du cours (bureaucratie, prise de décision, motivation). Les étudiant.es économistes pourront ainsi s'interroger sur les particularités de la forme organisationnelle « entreprise » par rapport aux autres modes de coordination.

Contenu

Le cours sera organisé sur 12 séances avec le plan suivant :

1. Introduction générale à la sociologie
2. Introduction à la sociologie des organisations
3. La bureaucratie
4. La rationalité
5. La prise de décisions
6. Les institutions totalitaires
7. La motivation
8. Conclusion

Bibliographie de référence

DURKHEIM EMILE, *Les règles de la méthode sociologique*, 1895

GRAEBER DAVID, *Bureaucratie*, Éditions Les liens qui libèrent, 2015

GOFFMAN ERVING, *Asiles. Études sur la condition sociale des malades mentaux et autres reclus*, trad. de Liliane et Claude Lainé, Éditions de Minuit, Paris, 1979

LAFAYE CLAUDETTE, *Sociologie des organisations*, Paris, Nathan, collection 128, 1996

PHILIPPE BERNOUX, *La sociologie des organisations*, Paris, Seuil, 2014

Anglais 3

Contrôle des connaissances

Évaluation Continue en session initiale et Évaluation Terminale en seconde chance

Objectifs du cours

L'objectif du cours est de consolider vos compétences linguistiques en anglais général et de vous amener à découvrir l'anglais de spécialité (anglais de l'économie et de la gestion) tant à l'oral qu'à l'écrit, afin de pouvoir communiquer aisément en contexte professionnel. Afin de progresser, vous pouvez travailler votre anglais en autonomie en suivant les liens indiqués sur les pages "Langues" du site internet de la faculté.

Contenu

Le cours, conçu en fonction de la grille de compétence du CECRL, s'articule autour de plusieurs axes :

- Compréhension écrite et orale (étude de documents écrits et oraux en langue anglaise traitant de questions économiques et sociales et des problèmes liés à l'entreprise et à la finance).
- Expression orale, entraînement à la prise de parole individuelle en continu à partir de notes.

Thèmes: Production (unit 8); Capital Markets: Bonds (unit 16), Stocks and Shares (unit 17), Venture Capital (unit 15)

Bibliographie de référence

MCKENZIE I. (2010), *English for Business Studies, A course for Business Studies and Economics students*, Cambridge University Press. (couverture jaune)

LES ACTIVITÉS SPORTIVES ET ARTISTIQUES

La pratique sportive et artistique est intégrée dans le cursus universitaire dans le cadre du LMD. Le SUAPS UGA propose un grand nombre d'activités physiques sportives et artistiques (APSA)

handisport, apnée, athlétisme, aviron, badminton, basket-ball, boxe française, corps & santé, course d'orientation, danse classique, hip-hop, danse fusion, danse contemporaine, danses latines, escalade & sports de montagne, football féminin & masculin, futsal féminin & masculin, gymnastique, grand trampoline, handball féminin, masculin & mixte, Aïkido, judo/jujitsu, karaté, musculation, natation, natation synchronisée, rugby féminin & masculin, ski alpin, snowboard, ski nordique, tennis, tennis de table, tir à l'arc, ultimate, volley-ball féminin, masculin et mixte, VTT, vélorution, water-polo, multi-activités zéro carbone

Objectif du cours

Le sport et l'EPS à l'université visent le développement social et citoyen, le bien-être et la santé des étudiants, la mobilisation de ressources pour enrichir sa motricité, l'appropriation du patrimoine culturel constitué par les activités physiques, sportives et artistiques.

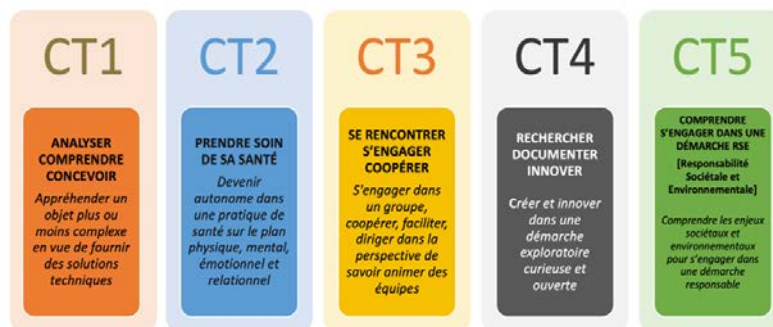
Contenu

LAu cours de ses apprentissages, l'étudiant développe des compétences spécifiques et des compétences transversales

- Les compétences spécifiques sont des habiletés propres à l'activité sportive pratiquée - motrices, techniques, tactiques, stratégiques, réglementaires, artistiques, culturelles, historiques, mentales
- Les compétences transversales sont des habiletés transférables à d'autres situations que celles rencontrées lors de la pratique de l'activité sportive pratiquée – autres activités, études, vie professionnelle, vie citoyenne...

Contrôle des co

Contrôle continu, contri



Plus d'infos

- Candidatures via « Mon compte SUAPS » du jeudi 5 septembre 2024 à 9h00 au mercredi 11 septembre 2024 à 12h00.
- Résultats sur « Mon compte SUAPS » le 11 septembre 2024 à 19h00.
- Forum des sports de la seconde chance le jeudi 12 septembre 2024 de 18h00 à 20h00 (CSU piscine universitaire).
- IP web du lundi 9 septembre 2024 à 10h00 au lundi 30 septembre 2024 à 16h00
- Permanences SUAPS du 16 septembre 2024 au 23 septembre 2024 : tous les jours de 12h00 à 16h00
- PMF GUICHET UNIQUE avec le SDL (Service des Langues) et le SETI (Service des Enseignements Transversaux Interdisciplinaires) du mardi 1er octobre 2024 au vendredi 4 octobre 2024 : de 10h00 à 14h00

Contact : suaps-uga@univ-grenoble-alpes.fr – Accueil scolarité : 04-76-74-82-20
Site web : <https://suaps.univ-grenoble-alpes.fr/>

VIE ASSOCIATIVE – BDE ECOG

Le Bureau Des Étudiants (BDE) est une association dont l'objectif est d'assurer une bonne intégration des élèves d'éco-gestion. Cette association est composée d'un président, d'un vice-président, d'un trésorier, d'un(e) secrétaire, d'un vice président partenariat, d'un vice président communication, d'un vice président animation, d'un vice président soirée et d'un vice président conférence.

Dès le début de l'année, une journée d'intégration est organisée afin d'accueillir les étudiants, pour leur permettre de se rencontrer au travers de différentes activités. Une soirée d'intégration clôture cette journée d'activité.

Notre association met également en place différents partenariats afin d'obtenir des activités à prix réduit ou des réductions pour les étudiants. Ces partenariats permettent également de faire connaître le BDE. Nos principaux partenaires sont SOS apéro, le Wall Street et le London Pub.

Tout au long de l'année, les principales activités du BDE sont :

- la mise en place d'une bonne cohésion entre ses membres
- la recherche de nouveaux partenariats
- l'organisation de soirées ouvertes à tous
- la gestion de la communication afin que tous les étudiants soient informés des différents événements.

Nos moyens de communication sont la distribution et le collage d'affiches, les stands présents dans la galerie des amphis, mais aussi les réseaux sociaux, notamment Instagram (@bdeecog).

Outre les soirées, nous organisons également d'autres événements, d'autres activités comme des laser games, des blind tests, des beer pong.

Nous nous associons également avec d'autres BDE pour organiser des événements ou activités en commun pour, par exemple, mettre en concurrence, à travers un jeu, les deux filières, ou tout simplement pour organiser une soirée commune.

bdeecogrenoble@gmail.com





Pour en savoir +
consulter le site web : [https://economie.univ-grenoble-alpes.fr/
#FacEcoUGA](https://economie.univ-grenoble-alpes.fr/#FacEcoUGA)